

РЕСПУБЛИКА ТАТАРСТАН

МУНИЦИПАЛЬНОЕ КАЗЕННОЕ
УЧРЕЖДЕНИЕ «УПРАВЛЕНИЕ
ОБРАЗОВАНИЯ» НУРЛАТСКОГО
МУНИЦИПАЛЬНОГО РАЙОНА



ТАТАРСТАН РЕСПУБЛИКАСЫ

НУРЛАТ МУНИЦИПАЛЬ РАЙОНЫ
«МӘГАРИФ И ДАРӘСЕ»
МУНИЦИПАЛЬ КАЗНА
УЧРЕЖДЕНИЕСЕ

423040, г.Нурлат, ул.Советская,117

Телефон: (84345) 31925, 20702 факс 20673 E-mail: Imc.nur@tatar.ru сайт: <https://edu.tatar.ru/nurlat/imc>

Советская урамы, 117 нче йорт, Нурлат шәһәре, 423040

ПРИКАЗ
18.02.2022

БОЕРЫК
№ 160

«Об итогах пробного ЕГЭ
по математике и русскому языку»

В целях подготовки выпускников и отработки технологии проведения ЕГЭ и согласно приказам МКУ «Управление образования» № 836 от 06.12.2021 г. и № 24 от 18.01.2022 г. 11 декабря 2021 года на базе СОШ № 3 проводился пробный ЕГЭ по математике, 22 января 2022 г. на базе СОШ № 3 - пробный ЕГЭ по русскому языку.

По итогам анализа пробного ГЭ по математике и русскому языку

приказываю:

- I. Утвердить аналитическую справку по итогам анализа пробного ЕГЭ по математике и русскому языку (приложение).
- II. Руководителям общеобразовательных организаций провести анализ пробного ЕГЭ по предметам, а также активизировать работу по подготовке выпускников к экзаменам и претендентов на золотую медаль, в связи с низкими результатами пробных экзаменов.
- III. Контроль за исполнение приказа возложить на и.о.заместителя начальника управления образования Белову А.П.

Начальник МКУ «Управление образования»



А.Н.Рахматуллина



Утверждено
Приказом МКУ «Управление
образования»
№ 160 от 18.02.2022 г.
А.Н.Рахматуллина

Итоги проведения пробного ЕГЭ по математике (профиль) и русскому языку 2021/22 учебного года

В целях подготовки выпускников и отработки технологии проведения ЕГЭ и согласно приказу МКУ «Управление образования» № 836 от 06.12.2021 г. 11 декабря 2021 года на базе СОШ № 3 проводился **пробный ЕГЭ по математике**. Приняли участие 93 выпускника из 19 школ.

Результаты пробного ЕГЭ по математике (профиль) показали слабую подготовку большинства выпускников. Из заявившихся 110 выпускников на основной этап ЕГЭ в пробном участвовали 93 человека. Не прошли порог 74 человека. Средний тестовый балл по району составил 15,6 . Успеваемость составила 20,4% , качество-5.4%.

Также из 25 выпускников-претендентов на медаль, выбравших профильную математику, 18 –приняли участие, не справились с работой 10 человек и ни один не набрал 70 и более баллов.

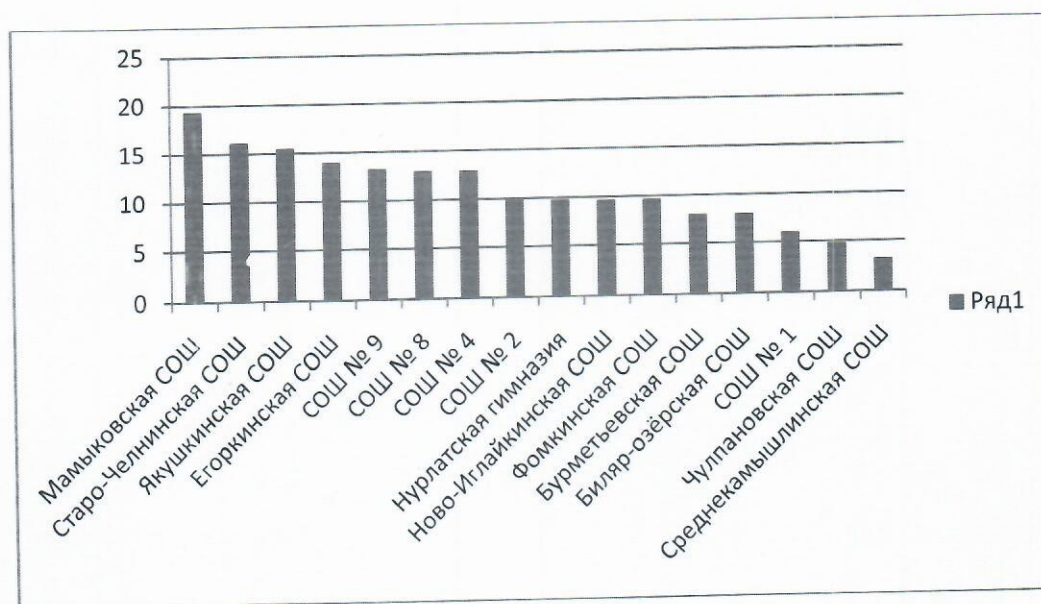
Максимальный процент выполнения составил 32,26%. Средний процент выполнения – 10,65%.

Статистика в разрезе общеобразовательных учреждений

Общеобразовательное учреждение	Ср.% выполнения	Минимальный % выполнения	Максимальный % выполнения
Ср-Камышлинская СОШ	3,23	3,23	3,23
Чулпановская СОШ	4,84	0	9,68
СОШ № 1	5,99	0	16,13
Биляр-озёрская СОШ	8,06	3,23	12,9
Бурметьевская СОШ	8,06	3,23	12,9
Фомкинская СОШ	9,68	6,45	12,9
Ново-Иглайкинская СОШ	9,68	9,68	9,68
Нурлатская гимназия	9,8	0	32,26
СОШ № 2	9,99	0	29,03

СОШ № 4	12,9	6,45	19,35
СОШ № 8	12,9	12,9	12,9
СОШ № 9	13,23	0	32,26
Егоркинская СОШ	13,98	0	29,03
Якушкинская СОШ	15,48	0	29,03
Старо-Челнинская СОШ	16,13	6,45	32,26
Мамыковская СОШ	19,35	19,35	19,35

Средний процент выполнения



Анализ результатов показал, что учащиеся по-прежнему крайне плохо усваивают содержательные блоки - «Геометрия» и «Тригонометрия». Причиной типичных ошибок является незнание основных свойств, признаков, теорем геометрии и незнание тригонометрических формул, а также большое число вычислительных ошибок.

Слабо владеют навыками решения уравнений и неравенств, умением строить и исследовать простейшие математические модели, выполнять действия с геометрическими фигурами, координатами и векторами, с функциями. Не умеют использовать приобретенные знания в практической повседневной жизни.

Сравнительный анализ по заданиям

- уметь решать уравнения и неравенства – 25 человек, получившие по 1 баллу, 65 – 0 б.;
- уметь строить и исследовать простейшие математические модели – 15 человек по 1 б., 78 чел по 0 б.;

- уметь выполнять действия с геометрическими фигурами, координатами и векторами – 50 чел. по 1 б., 43 чел. по 0 б.;
- уметь выполнять вычисления и преобразования – 30 чел. по 1 б., 63 по 0 б.;
- уметь выполнять действия с геометрическими фигурами, координатами и векторами – 22 чел. по 1 б., 71 по 0 б.;
- уметь выполнять действия с функциями – 24 чел. по 1 б., 69 чел по 0 б.;
- уметь использовать приобретенные знания и умения в практической деятельности и повседневной жизни – 28 чел. по 1 б., 65 чел. по 0 б.;
- уметь строить и исследовать простейшие математические модели – 34 чел. по 1 б., 59 чел. по 0 б.;
- уметь выполнять действия с функциями – 13 чел по 1 б., 80 чел. по 0 б..

По итогам анализа пробного ЕГЭ по математике (профиль) даются следующие рекомендации руководителям общеобразовательных учреждений:

1. провести подробный анализ в школах по итогам пробного по математике по каждому заданию;
2. необходимо проводить целенаправленную подготовку учащихся к сдаче ЕГЭ с учетом индивидуальных способностей и возможностей каждого ученика.

Согласно приказу МКУ «Управление образования» № 24 от 18.01.2022 г. 22 января 2022 г. на базе СОШ № 3 проводился пробный ЕГЭ по русскому языку. Приняло участие 152 выпускника из 19 общеобразовательных учреждений. Минимальный процент выполнения заданий составил 8,62. Максимальный % выполнения – 82,76%, средний % выполнения – 53,81%. 80 и более % набрали 3 учащихся (1,97% от общего количества сдававших пробное). Это 2 учащихся с СОШ № 2 и 1 учащийся с СОШ № 9.

Анализ процента выполнения заданий в разрезе общеобразовательных учреждений

Общеобразовательное учреждение	Ср.% выполнения	Минимальный % выполнения	Максимальный % выполнения
Бурметьевская СОШ	27,01	12,07	46,55
Ново-Иглайкинская СОШ	36,21	36,21	36,21
Кульбаево-Марасинская СОШ	40,69	15,52	67,24
Чулпановская СОШ	41,69	36,21	53,45
Биляр-озёрская СОШ	44,83	36,21	53,45
Среднекамьшлинская СОШ	46,56	39,66	53,45
Фомкинская СОШ	48,28	39,66	58,62
Якушкинская СОШ	49,42	37,93	63,79

СОШ № 3	49,57	29,31	70,69
СОШ № 8	52,07	37,93	65,52
СОШ № 4	53,07	34,48	68,97
Нурлатская гимназия	53,39	25,86	77,59
Егоркинская СОШ	53,69	37,93	72,41
СОШ № 1	55,17	43,1	67,24
СОШ № 2	59,58	8,62	81,03
СОШ № 9	59,61	36,21	82,76
Тюрнясевская СОШ	63,79	63,79	63,79
Мамыковская СОШ	64,66	56,9	72,41
Старо-Челнинская СОШ	68,96	60,34	77,59

Средний процент выполнения



Наибольший процент выполнения наблюдается среди учащихся Старо-Челнинской школы (68,96%), наименьший у Бурметьевской школы (27,01%).

Анализ сравнения по заданиям

Основные проверяемые требования	1 балл (кол-во справившихся)	0 баллов (количество справившихся)
Информационная обработка письменных текстов различных стилей и жанров	39	113
Средства связи предложений в тексте. Отбор языковых средств в тексте в	83	69

зависимости от темы, цели, адресата и ситуации общения		
Лексическое значение слова	86	66
Орфоэпические нормы (постановка ударения)	79	73
Лексические нормы	104	48
Морфологические нормы	90	62
Синтаксические нормы. Нормы согласования. Нормы управления	0 б.	5
	1 б.	11
	2 б.	18
	3 б.	20
	4 б.	41
	5 б.	57
Правописание корней	33	119
Правописание приставок	47	105
Правописание суффиксов различных частей речи (кроме -Н-/НН-)	42	110
Правописание личных окончаний глаголов и суффиксов причастий	27	125
Правописание НЕ и НИ	49	103
Слитное, дефисное, раздельное написание слов	96	56
Речь. Языковые средства выразительности	0	12
	1	13
	2	28
	3	38
	4	61
Содержание сочинения. Формулировка проблем исходного текста.	141	8
Средства связи предложений в тексте	78	74
Пунктуационный анализ	50	102
Текст как речевое произведение. Смысловая и композиционная целостность текста.	100	52
Отношение к позиции автора по проблеме исходного текста	93	56
Речевое оформление сочинения. Смысловая цельность, речевая связность и последовательность изложения.	0 б.	26
	1 б.	52
	2 б.	71

Рекомендации руководителям общеобразовательных учреждений:

1. Продолжить подготовку к ЕГЭ по Демоверсиям, по Кодификатору элементов содержания и уровня требований к подготовке выпускников, расположенному на сайте ФИПИ.

2. Практиковать проведение промежуточного и итогового контроля по контрольно-измерительным материалам.

3. Осуществлять дифференцированный подход к обучающимся, с целью повышения уровня качества знания выпускников (использовать эффективные технологии обучения, обеспечивающие разноуровневый и индивидуальный подход).

4. Руководителям следующих общеобразовательных учреждений:

- Валееву М.И., Кульбаево-Марасинская СОШ;

- Шараповой Х.Р. СОШ № 2;

- и.о. Галиуллину И.Б., Старо-Челнинская СОШ

Активизировать работу по подготовке выпускников, претендентов на золотую медаль, в связи с низкими результатами пробных экзаменов.

5. довести до сведения родителей (законных представителей) выпускников результаты пробных экзаменов по русскому языку и математике (профиль) в форме ЕГЭ, под роспись.